

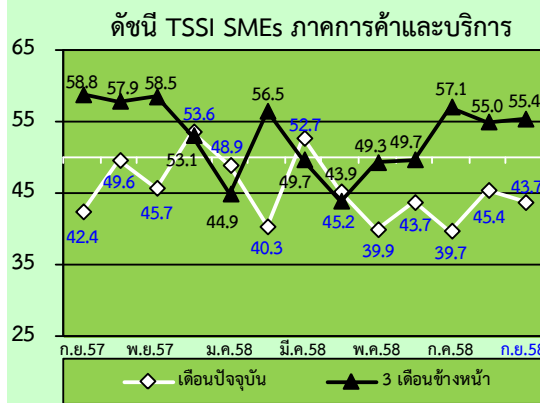
รายงานดัชนีความเชื่อมั่นผู้ประกอบการภาคการค้าและบริการ

Trade & Service Sentiment Index: TSSI

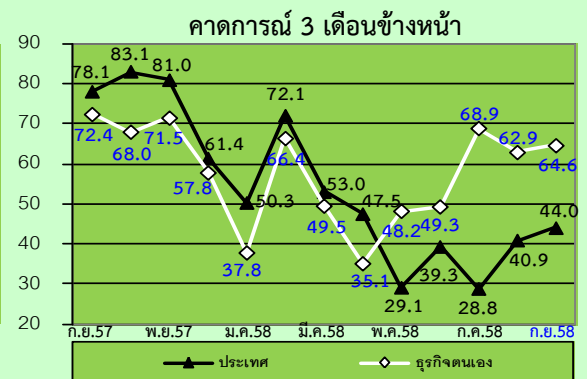
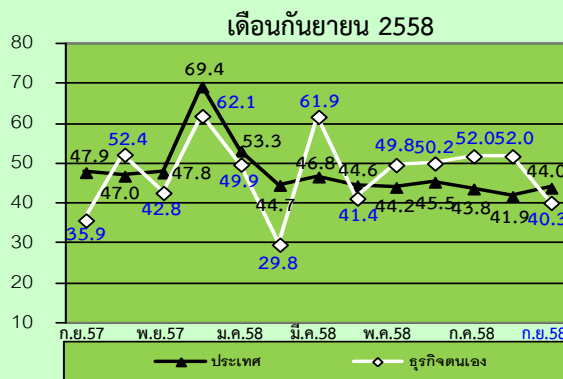
ไตรมาส 3

ปีที่ 13 ฉบับที่ 9 ประจำเดือน กันยายน 2558

รายงานดัชนีฯ SMEs ประจำเดือน ก.ย. 2558 ปรับตัวลดลงอยู่ที่ 43.7 โดยมีกลุ่มค้าส่งวัสดุก่อสร้าง ค้าปลีกสถานบริการ น้ำมัน และบริการร้านอาหาร/ภัตตาคาร ความเชื่อมั่นลดลงในระดับสูง เนื่องจากการชะลอตัวของธุรกิจทั้งภายในประเทศและต่างประเทศ



ดัชนีความเชื่อมั่นของผู้ประกอบการวิสาหกิจขนาดกลางและขนาดย่อม (SMEs) ในเดือนปัจจุบันค่าดัชนีความเชื่อมั่นอยู่ที่ระดับ 43.7 ปรับตัวลดลงจาก 45.4 เป็นผลมาจากองค์ประกอบด้านยอดจำหน่าย ต้นทุนและกำไร ปรับตัวลดลงเป็นหลัก สำหรับค่าดัชนีความเชื่อมั่นคาดการณ์ 3 เดือน อยู่ที่ระดับ 55.4 ปรับตัวเพิ่มขึ้นเล็กน้อยจาก 55.0 เมื่อเทียบกับเดือนที่ผ่านมา (รายละเอียด หน้า 3-5)



สำหรับค่าดัชนีความเชื่อมั่นต่อภาวะเศรษฐกิจประเทศปรับตัวเพิ่มขึ้นอยู่ที่ระดับ 44.0 จากระดับ 41.9 ในเดือนก่อน ส่วนต่อธุรกิจตนเองปรับตัวลดลงอยู่ที่ระดับ 40.3 จากระดับ 52.0 ในเดือนก่อน ขณะที่การคาดการณ์ 3 เดือนข้างหน้าความเชื่อมั่นทั้งต่อภาวะเศรษฐกิจประเทศและต่อธุรกิจตนเองปรับตัวเพิ่มขึ้น (รายละเอียดหน้า 6)

สาเหตุสำคัญที่ทำให้ผู้ประกอบการ SMEs ในสาขาธุรกิจมีความเชื่อมั่นลดลง เนื่องจากภาวะชะลอตัวของภาคก่อสร้างและในเดือนนี้มีฝนตก สภาพอากาศไม่เอื้ออำนวยต่อการก่อสร้าง ราคาขายเฉลี่ยของผลิตภัณฑ์ปรับลดลงตามราคาน้ำมันดิบในตลาดโลก ส่งผลให้รายได้และกำไรของผู้ประกอบการน้ำมันลดลง และจากรายได้จากรถยนต์ที่ทยอยลดลง การหดตัวของนักท่องเที่ยวยุโรป ผลกระทบจากเหตุระเบิดบริเวณแยกราชประสงค์ เป็นปัจจัยที่ส่งผลให้ความเชื่อมั่นลดลงในเดือนนี้

หากมีข้อสงสัยใดๆ สอบถามได้ที่ :

ฝ่ายวิเคราะห์สถานการณ์และเตือนภัยทางเศรษฐกิจ สำนักงานส่งเสริมวิสาหกิจขนาดกลางและขนาดย่อม
21 อาคารทีเอสที ทาวเวอร์ ชั้น G, 17, 18, 23 ถนนวิภาวดีรังสิต แขวงจอมพล เขตจตุจักร กรุงเทพฯ 10900
โทร. 0-2298-3053 0-2298-3056 โทรสาร 0-2273-8850, 0-2273-3062

Website : www.sme.go.th

E-mail : thawachinee@sme.go.th , chomboon@sme.go.th

กองสารสนเทศและดัชนีเศรษฐกิจการค้า กระทรวงพาณิชย์ อาคาร 2 ดิกริมน้ำ ชั้น 7 ถนนพหลโยธิน แขวงจตุจักร กรุงเทพฯ 11000
โทร. 0-2507-6706 โทรสาร 0-2507-5806

Website: www.price.moc.go.th

E-mail : tssi@moc.go.th, malaip@moc.go.th,

ข้อชี้แจง

การรายงานดัชนีความเชื่อมั่นผู้ประกอบการภาคการค้าและบริการ

ดัชนีความเชื่อมั่นผู้ประกอบการภาคการค้าและบริการ (Trade and Services Sentiment Index : TSSI) ซึ่งจัดทำขึ้นโดยความร่วมมือระหว่าง สำนักงานส่งเสริมวิสาหกิจขนาดกลางและขนาดย่อม กองสารสนเทศและสำนักดัชนีเศรษฐกิจการค้า กระทรวงพาณิชย์ หอการค้าไทย และ ศูนย์พยากรณ์เศรษฐกิจและธุรกิจ มหาวิทยาลัยหอการค้าไทย โดยมีวัตถุประสงค์เพื่อส่งเสริมการพัฒนาทางด้านสถิติที่เกี่ยวข้องกับความเชื่อมั่นของผู้ประกอบการในวิสาหกิจขนาดกลางและขนาดย่อม และเพื่อเป็นเครื่องมือในการวิเคราะห์แนวโน้มภาวะการณ์ของวิสาหกิจขนาดกลางและขนาดย่อมในภาคการค้าและบริการสำหรับหน่วยงานที่เกี่ยวข้องและผู้ประกอบการ

ขั้นตอนการจัดสร้างดัชนีความเชื่อมั่นทางธุรกิจ

การสำรวจความเชื่อมั่นผู้ประกอบการภาคการค้าและบริการทำขึ้นเพื่อรวบรวมข้อมูลจากสถานประกอบการขนาดกลางและขนาดย่อม และขนาดใหญ่ควบคู่ไปด้วย โดยสุ่มตัวอย่างจากสถานประกอบการต่างๆ ใน 14 จังหวัดกระจายทั่วทุกภาคของประเทศ จำนวน 2,000 ตัวอย่าง กลุ่มตัวอย่างเหล่านี้เป็นกลุ่มตัวอย่างประจำ ประกอบด้วย สถานประกอบการในภาคการค้าและบริการ โดยภาคการค้าประกอบด้วย การค้าส่งและการค้าปลีก ได้แก่ สินค้าเกษตร สินค้าอุปโภค/บริโภค วัสดุก่อสร้าง รถจักรยานยนต์/รถยนต์ ร้านค้าปลีก (สมัยใหม่) ร้านค้าปลีก (ดั้งเดิม) สถานีบริการน้ำมัน ภาคบริการประกอบด้วย การก่อสร้าง กิจกรรมอสังหาริมทรัพย์ บริการด้านสุขภาพ/ความงาม การท่องเที่ยว สันทนาการ/วัฒนธรรม/การศึกษา ด้านการขนส่ง โรงแรม/เกสต์เฮาส์/บังกะโล ร้านอาหาร/ภัตตาคาร และขนส่งมวลชน

เนื่องจากจุดประสงค์ของการสำรวจความเชื่อมั่นผู้ประกอบการภาคการค้าและบริการ เพื่อให้ทราบถึงสถานการณ์โดยรวมของภาคธุรกิจ แบบสอบถามจึงถูกออกแบบให้กระชับเข้าใจง่าย โดยครอบคลุมในประเด็นคำถามเกี่ยวกับความคิดเห็นที่มีต่อธุรกิจในการประมวลผลดัชนีความเชื่อมั่น ซึ่งประกอบไปด้วยองค์ประกอบของธุรกิจด้าน (1) กำไร (2) การลงทุน (3) ต้นทุนธุรกิจ (4) การจ้างงาน และ (5) ยอดจำหน่ายสินค้าและบริการ และความคิดเห็นที่มีต่อเศรษฐกิจของประเทศโดยรวม และเศรษฐกิจในสาขาธุรกิจของผู้ตอบแบบสอบถาม รวมทั้งปัจจัยที่มีผลต่อภาวะดีขึ้นและแย่ลงในธุรกิจ ซึ่งความคิดเห็นเหล่านี้จะถูกนำไปประกอบการวิเคราะห์ผลของดัชนีความเชื่อมั่น

การคำนวณและแปลความหมายค่าดัชนี

ผลการสำรวจแต่ละเดือนจะได้ดัชนี 2 ชุดคือ (1) ดัชนีในเดือนที่ถาม ซึ่งเรียกว่า ดัชนีเดือนปัจจุบัน (2) ดัชนีการคาดการณ์ในอนาคตที่ประเมินจาก เดือนที่ถาม ซึ่งเรียกว่า ดัชนีคาดการณ์ 3 เดือนข้างหน้า ค่าดัชนีคำนวณจากคะแนนที่เห็นในแต่ละคำตอบ (คือแปลงข้อมูลเชิงคุณภาพเป็นเชิงปริมาณ) โดยให้ คะแนนสูงสุดเท่ากับ 1.0 สำหรับคำตอบ “สูงขึ้น/ ดีขึ้น/ เพิ่มขึ้น” และให้คะแนน 0.5 และ 0 สำหรับคำตอบ “คงเดิม” และ “แย่ลง/ลดลง” ตามลำดับ

การแปลความหมายที่ได้ ค่าดัชนีที่ได้อาจมีค่า ต่ำกว่า 50, 50 หรือ สูงกว่า 50 ถ้า

TSSI < 50 แสดงว่าภาวะทางด้านธุรกิจแย่ลง

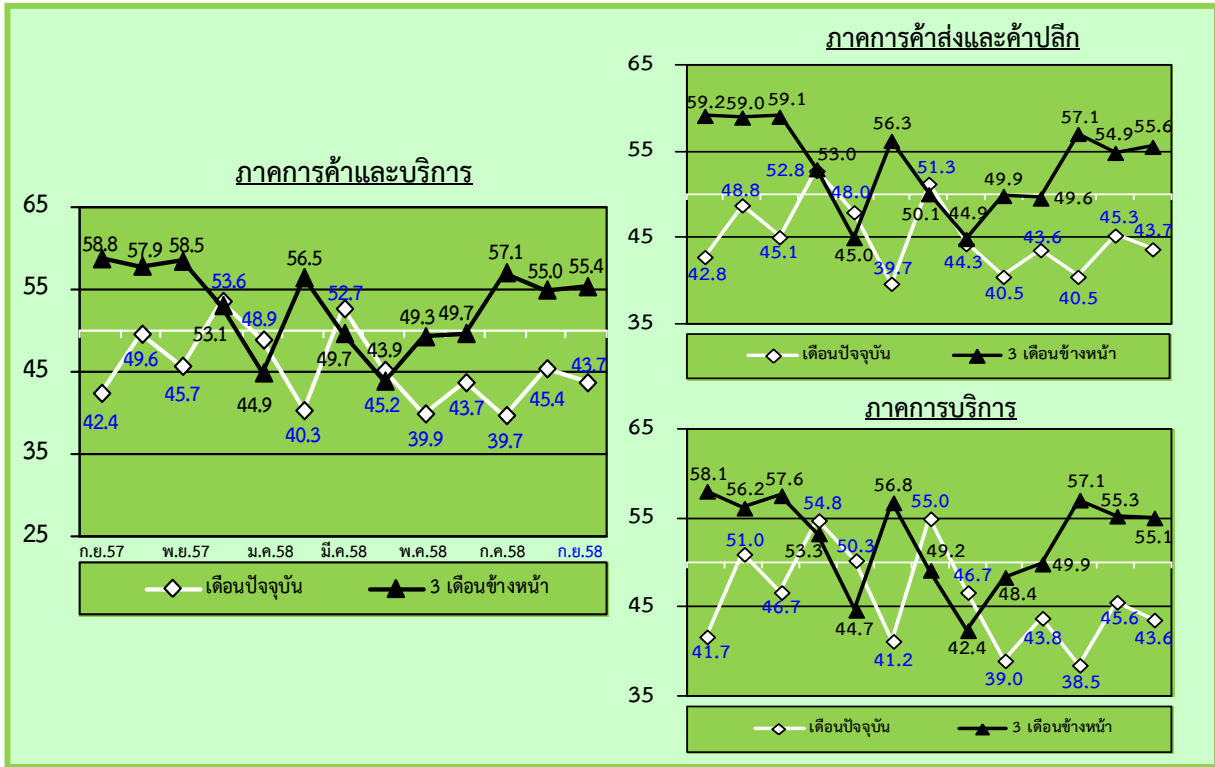
TSSI = 50 แสดงว่าภาวะทางด้านธุรกิจทรงตัว

TSSI > 50 แสดงว่าภาวะทางด้านธุรกิจดีขึ้น

การคำนวณและแปลความหมายด้านบนนั้น ดำเนินการให้คะแนนแบบผกผัน คือ ให้คะแนนเท่ากับ 1.0 สำหรับคำตอบ “ลดลง” ให้คะแนน 0.5 และ 0 สำหรับคำตอบ “คงเดิม” และ “สูงขึ้น” ตามลำดับ

ดัชนีความเชื่อมั่นผู้ประกอบการภาคการค้าและบริการ เดือนกันยายน 2558 และไตรมาสที่ 3/2558

ดัชนี TSSI ของวิสาหกิจขนาดกลางและขนาดย่อม (SMEs) เดือนกันยายน 2558



ดัชนีความเชื่อมั่นภาคการค้าและบริการของผู้ประกอบการ SMEs ในเดือนกันยายน 2558 ค่าดัชนีในปัจจุบันอยู่ที่ระดับ 43.7 ปรับตัวลดลงจาก 45.4 ในเดือนก่อน พิจารณาแยกตามประเภทของกิจการ พบว่า กิจการภาคการค้าส่งและค้าปลีกมีค่าดัชนีลดลงอยู่ที่ระดับ 43.7 จากระดับ 45.3 ในเดือนก่อน ส่วนกิจการภาคบริการปรับตัวลดลงเช่นกันอยู่ที่ระดับ 43.6 จากระดับ 45.6 ในเดือนก่อน จากค่าดัชนีทั้งในปัจจุบันและคาดการณ์ 3 เดือน พิจารณาได้ว่าผู้ประกอบการ SMEs ภาคการค้าและบริการมีความเชื่อมั่นในปัจจุบันลดลง ในขณะที่คาดการณ์ 3 เดือนข้างหน้ามีความเชื่อมั่นอยู่ในระดับดีกว่า

สาเหตุที่ค่าดัชนีความเชื่อมั่นในปัจจุบันปรับตัวในทิศทางที่ลดลง เนื่องจากภาคการเกษตรปรับตัวลดลงโดยรายได้ของเกษตรกรปรับลดลงอย่างต่อเนื่องจากปัญหาราคาพืชผลทางการเกษตรที่สำคัญตกต่ำเป็นระยะเวลานาน อีกทั้งความต้องการสินค้าเกษตรของตลาดโลกลดน้อยลงจากภาวะเศรษฐกิจโลกที่ชะลอตัวลง โดยรายได้เกษตรกรในเดือนนี้ลดลงร้อยละ 10.32 จากช่วงเดียวกันของปีก่อน เป็นผลจากทั้งระดับราคาและปริมาณผลผลิตสินค้าเกษตรปรับตัวลดลง โดยดัชนีราคาสินค้าเกษตรสำคัญและดัชนีผลผลิตสินค้าเกษตรสำคัญปรับตัวลดลงร้อยละ 4.52 และ 6.08 จากช่วงเดียวกันของปีก่อน ตามลำดับ อีกทั้งต้นทุนด้านเชื้อเพลิงในเดือนกันยายนปรับตัวเพิ่มขึ้น โดยระดับราคาน้ำมันขายปลีกเบนซิน 95 และดีเซลเพิ่มขึ้นลิตรละ 1.10 และ 0.80 บาท ตามลำดับ ส่วนภาคอุตสาหกรรมยังคงชะลอตัวต่อเนื่อง โดยดัชนีผลผลิตอุตสาหกรรม (มูลค่าเพิ่ม) อยู่ที่ระดับ 158.49 ปรับตัวลดลงร้อยละ 3.31 จากช่วงเดียวกันของปีก่อน ซึ่งเป็นการปรับตัวลดลงต่อเนื่อง 7 เดือนนับจากเดือนมีนาคม จากการชะลอตัวของภาคบริการทั้งภายในประเทศและต่างประเทศ ด้านการค้าระหว่างประเทศ โดยเฉพาะภาคการส่งออกปรับตัวลดลงต่อเนื่อง โดยมีมูลค่าการส่งออก 18,815.8 ล้านดอลลาร์สหรัฐฯ ณ สิ้นเดือนกันยายน ปรับตัวลดลงร้อยละ 5.5 เมื่อเทียบกับช่วงเดียวกันของปีก่อน และเป็นการปรับตัวลดลงติดต่อกันเป็นเดือนที่ 9 นับจากเดือนมกราคม 58 สำหรับค่าเงินบาทในเดือนนี้อ่อนค่าลง 0.60 บาทต่อดอลลาร์สหรัฐฯ โดย ณ สิ้นเดือนกันยายน อยู่ที่ระดับ 36.0195 บาทต่อดอลลาร์สหรัฐฯ แสดงให้เห็นถึงการไหลออกสุทธิของเงินตราต่างประเทศ ซึ่งสอดคล้องกับการลงทุนในตลาดหลักทรัพย์ที่ปรับตัวลดลง โดยดัชนีตลาดหลักทรัพย์ปรับตัวลดลง 33.41 จุด มาอยู่ที่ระดับ 1,349.00 จุด ณ สิ้น

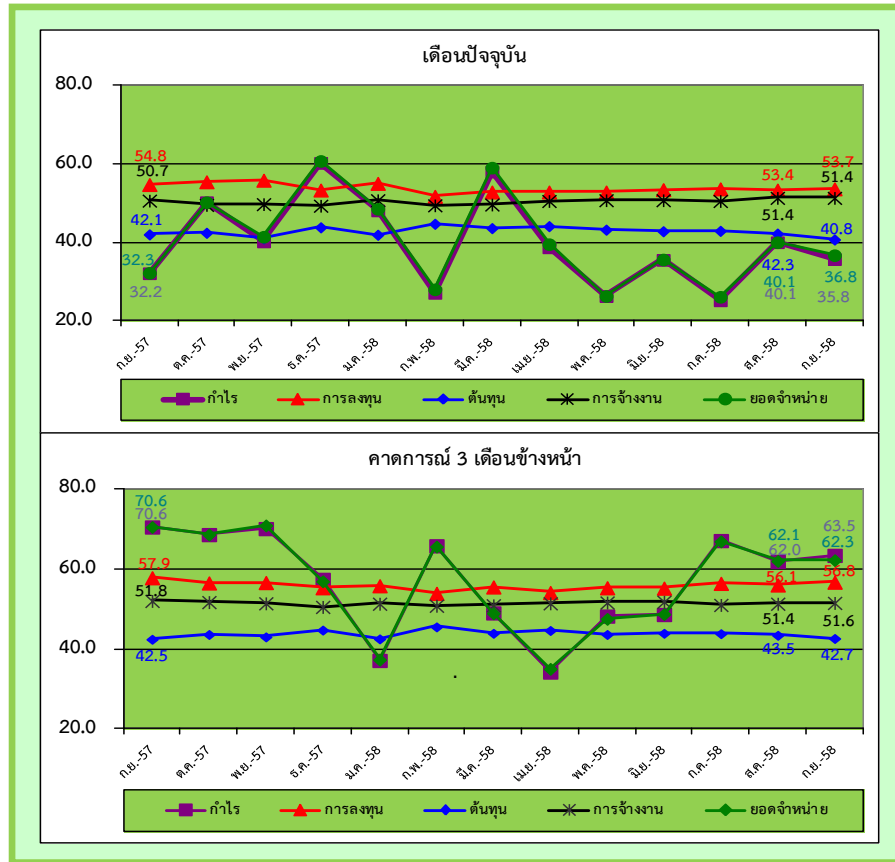
ดัชนีความเชื่อมั่นผู้ประกอบการภาคการค้าและบริการ เดือนกันยายน 2558 และไตรมาสที่ 3/2558

เดือนกันยายน อีกทั้งนักลงทุนต่างชาติยังคงขายสุทธิ 21,150 ล้านบาทเหล่านี้ล้วนเป็นปัจจัยที่ทำให้ผู้ประกอบการมีความเชื่อมั่นในปัจจุบันของเดือนนี้มีการปรับตัวในทิศทางที่ลดลง

สาเหตุที่ทำให้ความเชื่อมั่นคาดการณ์ 3 เดือนข้างหน้าปรับตัวในทิศทางที่เพิ่มขึ้น เนื่องจากภาคการลงทุนในส่วนของ การลงทุนภาคเอกชนปรับตัวดีขึ้น โดยดัชนีการลงทุนภาคเอกชนปรับตัวเพิ่มขึ้นร้อยละ 1.15 จากช่วงเดียวกันของปีก่อน ด้านการ ท่องเที่ยวยังคงสดใส โดยมีจำนวนนักท่องเที่ยวต่างชาติเดินทางเข้ามาท่องเที่ยวเพิ่มขึ้นอย่างต่อเนื่อง โดยในเดือนกันยายนมี นักท่องเที่ยวต่างชาติเดินทางเข้ามาท่องเที่ยวจำนวน 2.03 ล้านคน เพิ่มขึ้นร้อยละ 9.48 จากช่วงเดียวกันของปีก่อน ซึ่งเป็นการเพิ่มขึ้น ติดต่อกันเป็นเดือนที่ 12 นับจากเดือนตุลาคม 57 ผนวกกับมีอัตราการเข้าพักสูงกว่าช่วงเดียวกันของปีก่อน ส่งผลทำให้ผู้ประกอบการที่ ประกอบธุรกิจเกี่ยวเนื่องกับการท่องเที่ยวมีรายได้เพิ่มขึ้น ในส่วนของการบริโภคในเดือนนี้ปรับตัวดีขึ้นเล็กน้อย โดยดัชนีการบริโภค ภาคเอกชนปรับตัวเพิ่มขึ้นร้อยละ 0.39 จากช่วงเดียวกันของปีก่อน ซึ่งเป็นการเพิ่มขึ้นจากการใช้จ่ายของนักท่องเที่ยวต่างชาติเป็นหลัก ผนวกกับดัชนีราคาผู้บริโภคปรับตัวลดลงต่อเนื่อง โดยในเดือนนี้ดัชนีอยู่ที่ระดับ 106.49 ซึ่งเป็นการปรับตัวลดลงต่อเนื่องเป็นเดือนที่ 9 นับจากเดือนมกราคม แสดงให้เห็นถึงแนวโน้มราคาสินค้าโดยเฉพาะราคาเชื้อเพลิงมีการปรับตัวลดลงอย่างต่อเนื่อง เหล่านี้ล้วนเป็น ปัจจัยที่ทำให้ผู้ประกอบการมีความเชื่อมั่นคาดการณ์ 3 เดือนข้างหน้าของเดือนนี้มีการปรับตัวในทิศทางที่เพิ่มขึ้น โดยในเดือนนี้ค่าดัชนี ความเชื่อมั่นแยกพิจารณาในแต่ละองค์ประกอบทั้งในปัจจุบันและคาดการณ์ 3 เดือนข้างหน้าอยู่ในระดับที่ดีเนื่องจากค่าดัชนีความ เชื่อมั่นแต่ละองค์ประกอบเกินกว่าค่าฐานที่ 50 เป็นส่วนใหญ่ โดยมีเพียงองค์ประกอบด้านยอดจำหน่าย และกำไรในปัจจุบัน และ ต้นทุนทั้งในปัจจุบันและคาดการณ์ 3 เดือนข้างหน้าเท่านั้นที่มีค่าดัชนีต่ำกว่าค่าฐานที่ 50

ดัชนีความเชื่อมั่นผู้ประกอบการภาคการค้าและบริการ เดือนกันยายน 2558 และไตรมาสที่ 3/2558

ดัชนี TSSI ของวิสาหกิจขนาดกลางและขนาดย่อมแยกตามองค์ประกอบของปัจจัยกำหนดค่าดัชนี



เมื่อพิจารณาค่าดัชนีความเชื่อมั่นจำแนกตามองค์ประกอบธุรกิจของผู้ประกอบการวิสาหกิจขนาดกลางและขนาดย่อมภาคการค้าและบริการในเดือนกันยายน 2558 ซึ่งประกอบด้วยค่าดัชนีความเชื่อมั่นด้านกำไร การลงทุน ต้นทุน การจ้างงานและยอดจำหน่าย โดยค่าดัชนีความเชื่อมั่นในแต่ละองค์ประกอบดังกล่าวในปัจจุบันของเดือนกันยายน 2558 อยู่ที่ระดับ 35.8 53.7 40.8 51.4 และ 36.8 ตามลำดับ ซึ่งค่าดัชนีมีการปรับตัวในทิศทางที่ลดลงเป็นส่วนใหญ่ ได้แก่ ด้านกำไร ต้นทุนและยอดจำหน่าย ส่วนองค์ประกอบที่เพิ่มขึ้น ได้แก่ การลงทุน ส่วนดัชนีด้านการจ้างงานอยู่ในระดับทรงตัว เมื่อเทียบกับค่าดัชนีความเชื่อมั่นในปัจจุบันขององค์ประกอบดังกล่าวในเดือนที่ผ่านมา

สำหรับค่าดัชนีความเชื่อมั่นจำแนกตามองค์ประกอบธุรกิจคาดการณ์ 3 เดือนข้างหน้าของเดือนกันยายน 2558 ค่าดัชนีแต่ละองค์ประกอบต่างๆ ข้างต้นอยู่ที่ระดับ 63.5 56.8 42.7 51.6 และ 62.3 ตามลำดับ ซึ่งค่าดัชนีปรับตัวในทิศทางที่เพิ่มขึ้นแทบทุกองค์ประกอบ ได้แก่ ด้านกำไร การลงทุน การจ้างงานและยอดจำหน่าย ส่วนองค์ประกอบด้านต้นทุนเพียงองค์ประกอบเดียวที่ปรับลดลง เมื่อเทียบกับค่าดัชนีความเชื่อมั่นคาดการณ์ 3 เดือนข้างหน้าในเดือนที่ผ่านมา

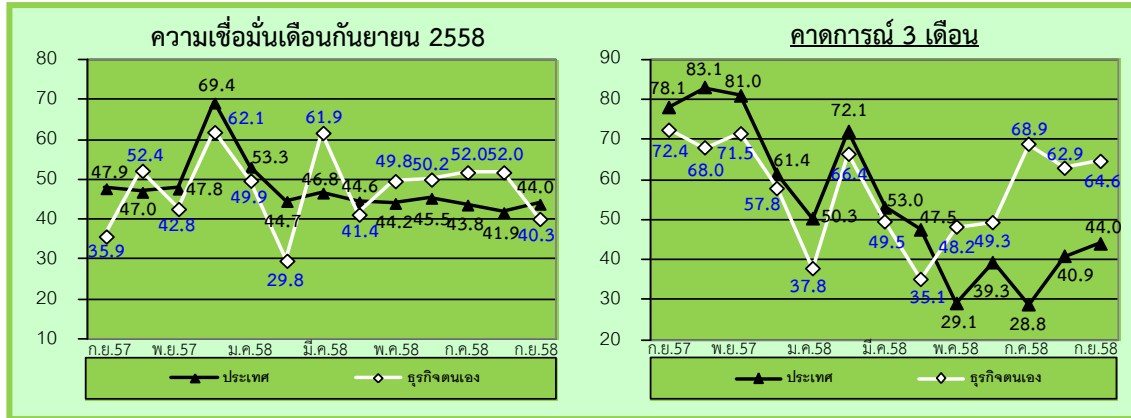
พิจารณาในแต่ละองค์ประกอบในปัจจุบันอยู่ในระดับที่ไม่ดีนัก เนื่องจากค่าดัชนีความเชื่อมั่นอยู่ในระดับที่ต่ำกว่าค่าฐานที่ 50 เป็นส่วนใหญ่ จะมีเพียงความเชื่อมั่นในองค์ประกอบด้านการลงทุนและการจ้างงานในปัจจุบันเท่านั้นที่ค่าดัชนีความเชื่อมั่นอยู่ในระดับที่เกินกว่าค่าฐานที่ 50 ขณะที่ค่าดัชนีความเชื่อมั่นแยกพิจารณาในแต่ละองค์ประกอบคาดการณ์ 3 เดือนอยู่ในระดับที่ค่อนข้างดี เนื่องจากค่าดัชนีความเชื่อมั่นอยู่ในระดับที่เกินกว่าค่าฐานที่ 50 เป็นส่วนใหญ่ จะมีเพียงความเชื่อมั่นในองค์ประกอบด้านต้นทุนเท่านั้นที่ค่าดัชนีความเชื่อมั่นอยู่ในระดับที่ต่ำกว่าค่าฐานที่ 50

สำหรับความเชื่อมั่นในองค์ประกอบด้านราคาขายสินค้า ค่าดัชนีความเชื่อมั่นในปัจจุบันเพิ่มขึ้นเล็กน้อย ขณะที่คาดการณ์ปรับตัวลดลง ความเชื่อมั่นในองค์ประกอบด้านสินค้าคงเหลือ ค่าดัชนีความเชื่อมั่นในปัจจุบันอยู่ในระดับทรงตัว ขณะที่ค่าดัชนีความ

ดัชนีความเชื่อมั่นผู้ประกอบการภาคการค้าและบริการ เดือนกันยายน 2558 และไตรมาสที่ 3/2558

เชื่อมั่นคาดการณ์ 3 เดือนข้างหน้าอยู่ในระดับลดลง ความเชื่อมั่นด้านความสามารถในการแข่งขันของกิจการ ค่าดัชนีความเชื่อมั่นทั้งในปัจจุบันและคาดการณ์ 3 เดือนข้างหน้าปรับตัวลดลง ความเชื่อมั่นด้านเงินทุนหมุนเวียนของกิจการ ค่าดัชนีความเชื่อมั่นในปัจจุบันปรับตัวลดลง ขณะที่ค่าดัชนีความเชื่อมั่นคาดการณ์ 3 เดือนข้างหน้าอยู่ในระดับทรงตัว ความเชื่อมั่นด้านระยะเวลาเครดิตที่ได้รับจาก Supplier ค่าดัชนีความเชื่อมั่นทั้งในปัจจุบันปรับและคาดการณ์ 3 เดือนข้างหน้าปรับตัวลดลง เมื่อเทียบกับค่าดัชนีในเดือนที่ผ่านมา

ดัชนีความเชื่อมั่นภาคการค้าและบริการต่อภาวะเศรษฐกิจประเทศและธุรกิจตนเองของ SMEs



เมื่อพิจารณาดัชนีความเชื่อมั่นของผู้ประกอบการ SMEs ภาคการค้าและบริการต่อภาวะเศรษฐกิจของประเทศเดือนกันยายน 2558 ปรับตัวเพิ่มขึ้นจากระดับ 41.9 มาอยู่ที่ระดับ 44.0 ในเดือนก่อน ส่วนความเชื่อมั่นต่อธุรกิจตนเองอยู่ที่ระดับ 40.3 ปรับตัวลดลงจากระดับ 52.0 ขณะที่ค่าดัชนีคาดการณ์ 3 เดือนข้างหน้า ความเชื่อมั่นทั้งต่อภาวะเศรษฐกิจของประเทศและต่อธุรกิจตนเองปรับตัวเพิ่มขึ้นอยู่ที่ระดับ 44.0 และ 64.6 จากระดับ 40.9 และ 62.9 ในเดือนก่อนตามลำดับ พิจารณาได้ว่าผู้ประกอบการมีความเชื่อมั่นในปัจจุบันต่อเศรษฐกิจของประเทศอยู่ในระดับดีกว่าต่อธุรกิจตน ขณะที่มีความเชื่อมั่นคาดการณ์ 3 เดือนข้างหน้าทั้งต่อเศรษฐกิจของประเทศและต่อธุรกิจตนเองอยู่ในระดับที่ดีขึ้น เนื่องจากค่าดัชนีความเชื่อมั่นอยู่ในระดับที่เกินกว่าค่าฐานที่ 50

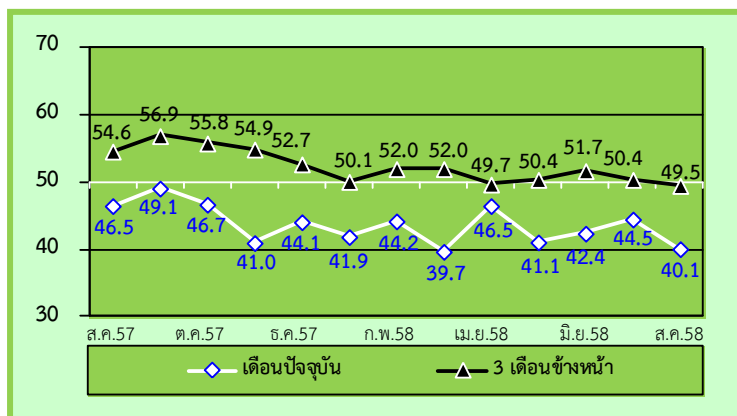
ดัชนีความเชื่อมั่นผู้ประกอบการภาคการค้าและบริการ เดือนกันยายน 2558 และไตรมาสที่ 3/2558

ภาคการค้าส่ง วัสดุก่อสร้าง เป็นสาขาที่ปรับตัวลดลงในภาคค้าส่ง

กิจการค้าส่ง วัสดุก่อสร้าง เป็นประเภทกิจการที่ค่าดัชนีความเชื่อมั่นในปัจจุบันปรับตัวในทิศทางที่เพิ่มขึ้น ขณะที่ค่าดัชนีความเชื่อมั่นคาดการณ์ 3 เดือนข้างหน้าปรับตัวในทิศทางที่ลดลง เมื่อเทียบกับค่าดัชนีความเชื่อมั่นในเดือนที่ผ่านมา เนื่องจากผู้ประกอบการมีความคาดหวังว่าเศรษฐกิจในระยะต่อไปน่าจะปรับตัวดีขึ้นภายหลังการปรับคณะรัฐมนตรี และมีการตั้งทีมเศรษฐกิจใหม่ นำโดยนายสมคิด จาตุศรีพิทักษ์ รองนายกรัฐมนตรีที่จะเข้ามากำกับดูแลงานด้านเศรษฐกิจ และได้มีการประกาศนโยบายกระตุ้นเศรษฐกิจโดยเน้นมาตรการในการส่งเสริมและให้ความช่วยเหลือผู้ประกอบการ SMEs และวิธีใส่เงินงบประมาณเข้าสู่ระบบเศรษฐกิจระดับล่างหรือรากหญ้าน่าจะส่งผลให้การบริโภคในประเทศมีความคึกคักเพิ่มมากขึ้น รวมถึงระดับราคาสินค้าเกษตรพิจารณาจากดัชนีราคาสินค้าเกษตรในเดือนสิงหาคมแม้จะปรับตัวลดลงต่อเนื่องเป็นเดือนที่ 19 นับตั้งแต่เดือนกุมภาพันธ์ของปีที่ผ่านมา แต่เมื่อเทียบกับเดือนก่อนหน้าดัชนีราคาสินค้าเกษตรปรับตัวเพิ่มขึ้นร้อยละ 2.30 นอกจากนี้ในช่วงเดือนสิงหาคมต้นทุนราคาน้ำมันปรับตัวลดลงต่อเนื่องจากเดือนที่ผ่านมา โดยราคาน้ำมันขายปลีกเบนซิน 95 และดีเซลลดลงลิตรละ 2.10 และ 0.80 บาท ตามลำดับ ส่งผลให้ประชาชนมีกำลังซื้อเพิ่มมากขึ้นและผู้ประกอบการมีต้นทุนในด้านดังกล่าวลดลง ซึ่งปัจจัยดังกล่าวส่งผลให้ค่าดัชนีความเชื่อมั่นในปัจจุบันของผู้ประกอบการ SMEs กิจการค้าส่งสินค้าเกษตรในเดือนนี้ปรับตัวในทิศทางที่เพิ่มขึ้น

ขณะที่สาเหตุที่ทำให้ค่าดัชนีความเชื่อมั่นคาดการณ์ 3 เดือนข้างหน้าปรับตัวในทิศทางที่ลดลงเนื่องจากภาวะเศรษฐกิจภาคการเกษตรที่ชะลอตัวลงต่อเนื่องเป็นเวลานาน โดยเฉพาะอย่างยิ่งระดับราคาสินค้าเกษตรที่ปรับตัวลดลงตามทิศทางราคาสินค้าเกษตรและความต้องการสินค้าเกษตรในตลาดโลกในตลาดโลกที่ปรับตัวลดลงอย่างต่อเนื่อง โดยมูลค่าการส่งออกสินค้าเกษตรและอุตสาหกรรมเกษตรในเดือนสิงหาคมปรับตัวลดลงถึงร้อยละ 8.0 ส่งผลกระทบต่อรายได้ของเกษตรกรที่ปรับตัวลดลง ก่อให้เกิดปัญหาอื่นๆ ตามมาทั้งในส่วนของปัญหาหนี้สินของเกษตรกรและปัญหาการบริโภคที่ชะลอตัวต่อเนื่อง เนื่องจากเกษตรกรถือเป็นกำลังซื้อหลักในภูมิภาคและของประเทศ ซึ่งปัจจัยดังกล่าวส่งผลให้ค่าดัชนีความเชื่อมั่นและคาดการณ์ 3 เดือนข้างหน้าของผู้ประกอบการ SMEs กิจการค้าส่งสินค้าเกษตรในเดือนนี้ปรับตัวในทิศทางที่ลดลง

ภาพที่ 1 ค่าดัชนีความเชื่อมั่นของผู้ประกอบการ SMEs ภาคการค้าส่ง วัสดุก่อสร้าง



ดัชนีความเชื่อมั่นผู้ประกอบการ SMEs ภาคค้าส่งวัสดุก่อสร้าง ค่าดัชนีความเชื่อมั่นในปัจจุบันอยู่ที่ระดับ 47.5 ปรับตัวเพิ่มขึ้นจากระดับ 43.9 ในเดือนก่อน เป็นผลมาจากการปรับตัวเพิ่มขึ้นจากองค์ประกอบการด้านยอดขายหน่วย การจ้างงาน และกำไร สำหรับค่าดัชนีความเชื่อมั่นคาดการณ์ในอีก 3 เดือนข้างหน้า อยู่ที่ระดับ 52.6 ปรับตัวลดลงจาก 57.1 เมื่อเทียบกับเดือนที่ผ่านมา

สำหรับองค์ประกอบที่ผู้ประกอบการ SMEs ภาคการค้าส่งวัสดุก่อสร้างมีความกังวลในระดับสูงในเดือนนี้ ได้แก่ ความเชื่อมั่นในองค์ประกอบด้านยอดขายหน่วย การจ้างงาน และกำไรในปัจจุบัน และความเชื่อมั่นในองค์ประกอบด้านต้นทุนทั้งในปัจจุบัน

ดัชนีความเชื่อมั่นผู้ประกอบการภาคการค้าและบริการ เดือนกันยายน 2558 และไตรมาสที่ 3/2558

และคาดการณ์ 3 เดือนข้างหน้า โดยความเชื่อมั่นในองค์ประกอบยอดขาย การจ้างงาน และกำไรในปัจจุบันค่าดัชนีอยู่ที่ระดับ 37.8 46.8 และ 34.6 ตามลำดับ ขณะที่ความเชื่อมั่นในองค์ประกอบต้นทุนทั้งในปัจจุบันและคาดการณ์ 3 เดือนข้างหน้าค่าดัชนีอยู่ที่ระดับ 41.0 และ 40.8 ตามลำดับ ซึ่งค่าดัชนีความเชื่อมั่นในองค์ประกอบดังกล่าวอยู่ในระดับที่ต่ำเมื่อเทียบกับดัชนีความเชื่อมั่นในองค์ประกอบอื่นๆ และค่าดัชนีอยู่ในระดับที่ต่ำกว่าค่าฐานที่ 50 ค่อนข้างมาก แสดงให้เห็นว่าผู้ประกอบการมีความกังวลในองค์ประกอบดังกล่าวในระดับสูง

สำหรับปัจจัยที่ส่งผลกระทบต่อ SMEs ภาคการค้าส่งวัสดุก่อสร้าง โดยพิจารณาระดับคะแนนเฉลี่ยในแต่ละปัจจัยที่ส่งผลกระทบต่อ พบว่า ปัจจัยที่ส่งผลกระทบต่อกิจการอย่างชัดเจนทั้งในปัจจุบันและคาดการณ์ 3 เดือนข้างหน้า ได้แก่ ผลกระทบจากการแข่งขันในตลาด รองลงมาได้แก่ผลกระทบจากภาวะเศรษฐกิจของประเทศและอำนาจซื้อของประชาชน ผลกระทบจากระดับราคาวัตถุดิบ/น้ำมันและค่าขนส่ง และผลกระทบจากการหดตัวของความต้องการสินค้าและบริการ ในส่วนของผลกระทบจากมาตรการกระตุ้นเศรษฐกิจของภาครัฐผู้ประกอบการมองว่าส่งผลกระทบต่อกิจการในระดับที่ลดลงเมื่อเทียบกับเดือนที่ผ่านมา ขณะที่ผลกระทบจากสถานการณ์ภัยแล้งต่อกิจการและผลกระทบจากความผันผวนของค่าเงินบาทผู้ประกอบการมองว่าส่งผลกระทบต่อกิจการในระดับที่ไม่มากนักและส่งผลกระทบต่อกิจการในระดับที่ลดลงเมื่อเทียบกับเดือนที่ผ่านมา

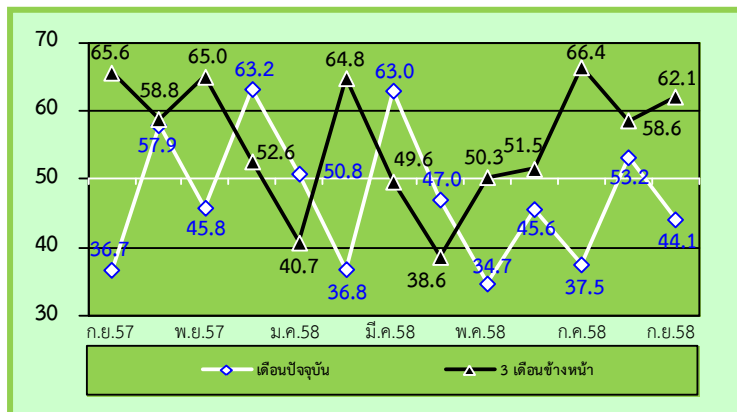
ดัชนีความเชื่อมั่นผู้ประกอบการภาคการค้าและบริการ เดือนกันยายน 2558 และไตรมาสที่ 3/2558

ภาคค้าปลีก สถาบันบริการน้ำมัน เป็นสาขาที่ปรับตัวลดลงในภาคการค้าปลีก

กิจการค้าปลีกน้ำมัน เป็นประเภทธุรกิจที่ค่าดัชนีความเชื่อมั่นในปัจจุบันปรับตัวในทิศทางที่เพิ่มขึ้น ขณะที่ค่าดัชนีความเชื่อมั่นภาคการค้า 3 เดือนข้างหน้าปรับตัวในทิศทางที่ลดลงเมื่อเทียบกับค่าดัชนีความเชื่อมั่นในเดือนที่ผ่านมา และถือเป็นประเภทกิจการที่ค่าดัชนีความเชื่อมั่นทั้งในปัจจุบันและคาดการณ์ 3 เดือนข้างหน้าปรับตัวเพิ่มขึ้นและลดลงมากที่สุดในการภาคการค้าปลีก เนื่องจากสถานการณ์การจำหน่ายน้ำมันในเดือนสิงหาคมปรับตัวดีขึ้นแทบทุกประเภทเมื่อเทียบกับช่วงเดียวกันของปีก่อนทั้งเบนซิน 95 แก๊สโซฮอล์ 91 แก๊สโซฮอล์ 95 น้ำมัน E20 และน้ำมันดีเซล โดยปรับตัวเพิ่มขึ้นร้อยละ 7.1 10.8 21.9 5.5 และ 6.1 ตามลำดับสอดคล้องกับดัชนีความเชื่อมั่นด้านยอดขายและกำไรในปัจจุบันที่ปรับตัวเพิ่มขึ้นในระดับสูงในเดือนนี้ ส่วนหนึ่งเป็นผลจากระดับราคาน้ำมันในเดือนสิงหาคมที่ปรับตัวลดลง โดยราคาน้ำมันเบนซิน 95 และดีเซลปรับตัวลดลงลิตรละ 2.10 และ 0.80 บาท ตามลำดับเมื่อเทียบกับระดับราคาน้ำมันในช่วงปลายเดือนที่ผ่านมา ผนวกกับในเดือนนี้มีวันแม่ (12 สิงหาคม) ซึ่งเป็นอีกปัจจัยหนึ่งที่ช่วยทำให้ประชาชนมีการเดินทางและใช้จ่ายเพิ่มมากขึ้นกว่าปกติ อีกทั้งผู้ประกอบการมีความคาดหวังว่าเศรษฐกิจในระยะต่อไปน่าจะปรับตัวดีขึ้นภายหลังจากการปรับคณะรัฐมนตรีของรัฐบาล พล.อ.ประยุทธ์ จันทร์โอชา ในวันที่ 20 สิงหาคมที่ผ่านมา และมีการตั้งทีมเศรษฐกิจใหม่ นำโดยนายสมคิด จาตุศรีพิทักษ์ รองนายกรัฐมนตรีที่จะเข้ามากำกับดูแลงานด้านเศรษฐกิจ โดยได้มีการประกาศนโยบายกระตุ้นเศรษฐกิจโดยเน้นมาตรการในการส่งเสริมและให้ความช่วยเหลือผู้ประกอบการ SMEs และวิธีใส่เงินงบประมาณเข้าสู่ระบบเศรษฐกิจระดับล่างหรือรากหญ้าหรือที่ทีมเศรษฐกิจนิยามว่าเป็นนโยบายประชานิยมแบบอ่อนๆ ซึ่งน่าจะส่งผลให้เศรษฐกิจของประเทศกลับมามีความคึกคักเพิ่มขึ้นได้บ้าง ซึ่งปัจจัยดังกล่าวส่งผลให้ค่าดัชนีความเชื่อมั่นในปัจจุบันของผู้ประกอบการ SMEs กิจการค้าปลีกน้ำมันในเดือนนี้ปรับตัวในทิศทางที่เพิ่มขึ้น

ขณะที่สาเหตุที่ทำให้ค่าดัชนีความเชื่อมั่นภาคการค้า 3 เดือนข้างหน้าปรับตัวในทิศทางที่ลดลง เนื่องจากผู้ประกอบการยังคงมีความกังวลต่อสถานการณ์เศรษฐกิจของประเทศในภาพรวมที่ยังคงมีความเสี่ยงอยู่มาก โดยเฉพาะอย่างยิ่งความเสี่ยงจากเศรษฐกิจโลกที่จะเข้ามากระทบเศรษฐกิจในประเทศในด้านต่างๆ ทั้งในส่วนของ การส่งออกที่ชะลอตัวอย่างต่อเนื่อง โดยการส่งออกเดือนสิงหาคมมีมูลค่า 17,669.2 ล้านดอลลาร์สหรัฐฯ ปรับตัวลดลงร้อยละ 6.69 ส่งผลให้การส่งออก 8 เดือนแรกของปี (มกราคม-สิงหาคม 2558) มีมูลค่า 142,747.3 ล้านดอลลาร์สหรัฐฯ ปรับตัวลดลงร้อยละ 4.92 เมื่อเทียบกับช่วงเดียวกันของปีที่ผ่านมา รวมถึงระดับราคาน้ำมันที่มีความผันผวนต่อเนื่องส่งผลกระทบต่อการวางแผนธุรกิจของผู้ประกอบการค่อนข้างมาก ซึ่งปัจจัยดังกล่าวส่งผลให้ค่าดัชนีความเชื่อมั่นภาคการค้า 3 เดือนข้างหน้าของผู้ประกอบการ SMEs กิจการค้าปลีกน้ำมันในเดือนนี้ปรับตัวในทิศทางที่ลดลง

ภาพที่ 2 ดัชนีความเชื่อมั่นของผู้ประกอบการ SMEs ภาคค้าปลีก สถาบันบริการน้ำมัน



ดัชนีความเชื่อมั่นผู้ประกอบการภาคการค้าและบริการ เดือนกันยายน 2558 และไตรมาสที่ 3/2558

ดัชนีความเชื่อมั่นผู้ประกอบการ SMEs ภาคการค้าปลีก สถาบันบริการน้ำมัน ค่าดัชนีในปัจจุบันอยู่ที่ระดับ อยู่ที่ระดับ 53.2 ปรับตัว**เพิ่มขึ้น**จากระดับ 37.5 ในเดือนก่อน เป็นผลมาจากการปรับตัวเพิ่มขึ้นขององค์ประกอบด้านยอดขาย ต้นทุน การลงทุน และกำไร โดยเฉพาะอย่างยิ่งด้านยอดขายและกำไร ที่ปรับตัวเพิ่มขึ้นสูง ขณะที่คาดการณ์ 3 เดือนข้างหน้าดัชนีปรับตัว**ลดลง** อยู่ที่ระดับ 58.6 จากระดับ 66.4 เมื่อเทียบกับเดือนที่ผ่านมา

สำหรับองค์ประกอบที่ผู้ประกอบการ SMEs ภาคการค้าปลีก สถาบันบริการน้ำมัน มีความกังวลในระดับสูง ได้แก่ ความเชื่อมั่นในองค์ประกอบด้านต้นทุนทั้งในปัจจุบันและคาดการณ์ 3 เดือนข้างหน้า โดยความเชื่อมั่นในองค์ประกอบด้านต้นทุนทั้งในปัจจุบันและคาดการณ์ 3 เดือนข้างหน้าค่าดัชนีอยู่ที่ระดับ 47.7 และ 45.8 ตามลำดับ ซึ่งค่าดัชนีความเชื่อมั่นในองค์ประกอบดังกล่าวอยู่ในระดับที่ต่ำเมื่อเทียบกับดัชนีความเชื่อมั่นในองค์ประกอบอื่นๆ และค่าดัชนีอยู่ในระดับที่ต่ำกว่าค่าฐานที่ 50 แสดงให้เห็นว่าผู้ประกอบการมีความเชื่อมั่นในองค์ประกอบดังกล่าวในระดับที่ไม่ดีนัก

สำหรับ ปัจจัยที่ส่งผลกระทบต่อ SMEs กิจการค้าปลีก สถาบันบริการน้ำมัน โดยพิจารณาระดับคะแนนเฉลี่ยในแต่ละปัจจัยที่ส่งผลกระทบ พบว่าปัจจัยที่ส่งผลกระทบต่อกิจการอย่างชัดเจนทั้งในปัจจุบันและคาดการณ์ 3 เดือนข้างหน้า ได้แก่ ผลกระทบจากการแข่งขันในตลาด รองลงมาได้แก่ ผลกระทบจากภาวะเศรษฐกิจของประเทศและอำนาจซื้อของประชาชน ผลกระทบจากการหดตัวของความต้องการสินค้าและบริการ และผลกระทบจากระดับราคาวัตถุดิบ/น้ำมันและค่าขนส่ง ในส่วนของผลกระทบจากมาตรการกระตุ้นเศรษฐกิจของภาครัฐผู้ประกอบการมองว่าส่งผลกระทบต่อด้านบวกต่อกิจการในระดับที่เพิ่มขึ้นเมื่อเทียบกับเดือนที่ผ่านมา ขณะที่ผลกระทบจากสถานการณ์ภัยแล้งต่อกิจการและผลกระทบจากความผันผวนของค่าเงินบาทผู้ประกอบการมองว่าส่งผลกระทบต่อกิจการในระดับที่ไม่มากนักและส่งผลกระทบต่อกิจการในระดับที่ลดลงเมื่อเทียบกับเดือนที่ผ่านมา

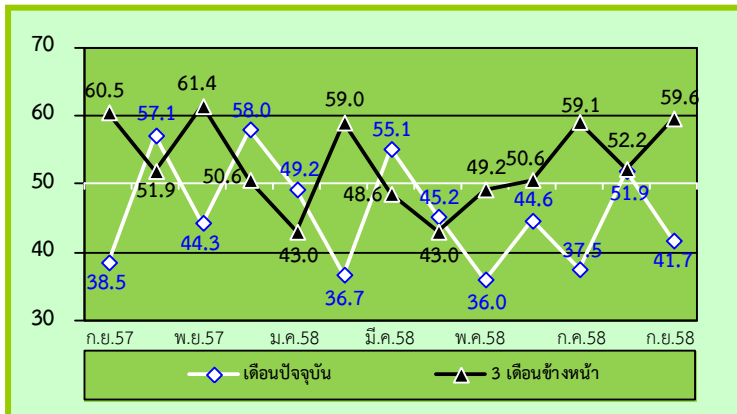
ดัชนีความเชื่อมั่นผู้ประกอบการภาคการค้าและบริการ เดือนกันยายน 2558 และไตรมาสที่ 3/2558

ภาคบริการ ร้านอาหาร/ภัตตาคาร เป็นสาขาที่ปรับตัวลดลงในภาคบริการ

ภาคบริการ **ร้านอาหาร/ภัตตาคาร** เป็นประเภทธุรกิจที่ค่าดัชนีความเชื่อมั่นในปัจจุบันปรับตัวในทิศทางที่เพิ่มขึ้น ขณะที่ค่าดัชนีความเชื่อมั่นภาคการณ 3 เดือนข้างหน้าปรับตัวในทิศทางที่ลดลงเมื่อเทียบกับค่าดัชนีความเชื่อมั่นในเดือนที่ผ่านมา เนื่องจากผู้ประกอบการมีความคาดหวังว่าเศรษฐกิจในระยะต่อไปน่าจะปรับตัวดีขึ้นภายหลังการปรับคณะรัฐมนตรีของรัฐบาล และมีการตั้งทีมเศรษฐกิจใหม่ นำโดยนายสมคิด จาตุศรีพิทักษ์ รองนายกรัฐมนตรีที่จะเข้ามากำกับดูแลงานด้านเศรษฐกิจ โดยได้มีการประกาศนโยบายกระตุ้นเศรษฐกิจโดยเน้นมาตรการในการส่งเสริมและให้ความช่วยเหลือผู้ประกอบการ SMEs และวิธีใส่เงินงบประมาณเข้าสู่ระบบเศรษฐกิจระดับล่างหรือรากหญ้า น่าจะมีส่วนในการกระตุ้นการลงทุนของ SMEs และกระตุ้นให้เกิดการบริโภคภายในประเทศเพิ่มมากขึ้น เนื่องจากในช่วงที่ผ่านมาสถานการณ์ด้านการบริโภคชะลอตัวอย่างต่อเนื่อง กอปรกับสถานการณ์ด้านการท่องเที่ยวในปีนี้มีปริมาณที่คึกคักอย่างต่อเนื่องโดยจำนวนนักท่องเที่ยวต่างชาติเดินทางเข้ามาในช่วง 7 เดือนแรกของปี (มกราคม-กรกฎาคม 2558) มีจำนวนทั้งสิ้น 17.39 ล้านคน ปรับตัวเพิ่มขึ้นถึงร้อยละ 29.91 เมื่อเทียบกับช่วงเดียวกันของปีที่ผ่านมา และเป็นการปรับตัวเพิ่มขึ้นของจำนวนนักท่องเที่ยว 10 เดือนต่อเนื่องนับตั้งแต่เดือนตุลาคมปีที่ผ่านมา รวมถึงการจัดกิจกรรมส่งเสริมการท่องเที่ยวของหน่วยงานที่กำกับดูแลด้านการท่องเที่ยวอย่างต่อเนื่อง อีกทั้งในเดือนสิงหาคมต้นทุนราคาน้ำมันปรับตัวลดลง โดยราคาน้ำมันขายปลีกน้ำมันเบนซิน 95 และดีเซลลดลงลิตรละ 2.10 และ 0.80 บาท ตามลำดับ ส่งผลให้ประชาชนมีกำลังซื้อเพิ่มมากขึ้นและผู้ประกอบการมีต้นทุนในด้านดังกล่าวลดลง ซึ่งปัจจัยดังกล่าวส่งผลให้ดัชนีความเชื่อมั่นในปัจจุบันของกิจการบริการด้านการท่องเที่ยวในเดือนนี้มีการปรับตัวในทิศทางที่เพิ่มขึ้น

ขณะที่สาเหตุที่ทำให้ค่าดัชนีความเชื่อมั่นภาคการณ 3 เดือนข้างหน้าปรับตัวในทิศทางที่ลดลง เนื่องจากเหตุระเบิดที่บริเวณพระศาลท้าวมหาพารหม แยกราชประสงค์ ในคืนวันที่ 17 สิงหาคม ส่งผลให้มีชาวไทยและชาวต่างชาติบาดเจ็บและเสียชีวิตจำนวนมาก รวมถึงเหตุระเบิดบริเวณท่าเรือสาทรในวันที่ 18 สิงหาคม อาจส่งผลกระทบต่อความเชื่อมั่นด้านความปลอดภัยของนักท่องเที่ยวที่จะเดินทางเข้ามาท่องเที่ยวในประเทศไทย ซึ่งหน่วยงานที่เกี่ยวข้องต้องเร่งสร้างความเข้าใจและเร่งฟื้นฟูความเชื่อมั่นของนักท่องเที่ยวให้กลับมาโดยเร็วเพื่อให้เหตุการณ์ดังกล่าวส่งผลกระทบต่อการท่องเที่ยวของประเทศน้อยที่สุด โดยต้องเร่งคลี่คลายคดีและหาตัวผู้กระทำผิดมาลงโทษโดยเร็วที่สุด ซึ่งปัจจัยดังกล่าวส่งผลให้ดัชนีความเชื่อมั่นภาคการณ 3 เดือนข้างหน้าของกิจการบริการการท่องเที่ยวในเดือนนี้มีการปรับตัวในทิศทางที่ลดลง แต่อย่างไรก็ตามผู้ประกอบการบริการด้านการท่องเที่ยวยังคงมีความเชื่อมั่นภาคการณ 3 เดือนข้างหน้าอยู่ในระดับที่ดีเนื่องจากค่าดัชนีความเชื่อมั่นอยู่ในระดับที่ต่ำกว่าค่าฐานที่ 50

ภาพที่ 3 ดัชนีความเชื่อมั่นของผู้ประกอบการ SMEs ภาคบริการ ร้านอาหาร/ภัตตาคาร



ดัชนีความเชื่อมั่นผู้ประกอบการภาคการค้าและบริการ เดือนกันยายน 2558 และไตรมาสที่ 3/2558

ดัชนีความเชื่อมั่นผู้ประกอบการ SMEs ภาคบริการ **ร้านอาหาร/ภัตตาคาร** ค่าดัชนีในปัจจุบันอยู่ที่ระดับ 43.3 ปรับตัวเพิ่มขึ้นจาก 33.6 ในเดือนก่อน เป็นผลมาจากการปรับตัวเพิ่มขึ้นจากองค์ประกอบยอดขาย การจ้างงาน ต้นทุน และกำไร โดยเฉพาะอย่างยิ่ง องค์ประกอบด้านยอดขายและกำไรที่ค่าดัชนีความเชื่อมั่นปรับตัวในทิศทางที่เพิ่มขึ้น และคาดการณ์ 3 เดือนข้างหน้า ดัชนีปรับตัวลดลง อยู่ที่ระดับ 59.3 จากระดับ 61.6 เป็นผลมาจากการปรับตัวลดลงขององค์ประกอบโดยเฉพาะด้านยอดขาย การลงทุน และกำไร เมื่อเทียบกับเดือนที่ผ่านมา

สำหรับ**องค์ประกอบที่ผู้ประกอบการกิจการบริการ ร้านอาหาร/ภัตตาคาร มีความกังวลในระดับสูง**ในเดือนนี้ ได้แก่ ความเชื่อมั่นในองค์ประกอบด้านยอดขายและกำไรในปัจจุบัน และความเชื่อมั่นในองค์ประกอบด้านต้นทุนทั้งในปัจจุบันและคาดการณ์ 3 เดือนข้างหน้า โดยค่าดัชนีความเชื่อมั่นในองค์ประกอบด้านยอดขายและกำไรในปัจจุบันอยู่ที่ระดับเท่ากันที่ 34.4 ขณะที่ความเชื่อมั่นในองค์ประกอบด้านต้นทุนทั้งในปัจจุบันและคาดการณ์ 3 เดือนข้างหน้าอยู่ที่ระดับเท่ากันที่ 41.1 ตามลำดับ ซึ่งค่าดัชนีความเชื่อมั่นในองค์ประกอบดังกล่าวอยู่ในระดับที่ต่ำเมื่อเทียบกับดัชนีความเชื่อมั่นในองค์ประกอบอื่นๆ และค่าดัชนีอยู่ในระดับที่ต่ำกว่า 50 แสดงให้เห็นว่าผู้ประกอบการมีความเชื่อมั่นในองค์ประกอบดังกล่าวในระดับที่ไม่ดีนัก

สำหรับปัจจัยที่ส่งผลกระทบต่อ SMEs ของ**กิจการบริการ ร้านอาหาร/ภัตตาคาร** โดยพิจารณาระดับคะแนนเฉลี่ยในแต่ละปัจจัยที่ส่งผลกระทบ พบว่าปัจจัยที่ส่งผลกระทบต่อกิจการอย่างชัดเจน ได้แก่ ผลกระทบจากการแข่งขันในตลาด รองลงมาได้แก่ ผลกระทบจากการหดตัวของความต้องการสินค้าและบริการ ผลกระทบจากภาวะเศรษฐกิจของประเทศและอำนาจซื้อของประชาชน และผลกระทบจากระดับราคาวัตถุดิบ/น้ำมันและค่าขนส่ง ในส่วนของมาตรการกระตุ้นเศรษฐกิจของภาครัฐผู้ประกอบการมองว่าส่งผลกระทบด้านบวกต่อกิจการในระดับที่ลดลงเมื่อเทียบกับเดือนที่ผ่านมา ขณะที่ผลกระทบจากสถานการณ์ภัยแล้งต่อกิจการและผลกระทบจากความผันผวนของค่าเงินบาทผู้ประกอบการมองว่าส่งผลกระทบต่อกิจการในระดับที่ไม่มากนัก โดยผลกระทบจากสถานการณ์ภัยแล้งส่งผลกระทบต่อกิจการในระดับที่ลดลง ขณะที่ผลกระทบจากความผันผวนของค่าเงินบาทส่งผลกระทบต่อกิจการในระดับที่เพิ่มขึ้นเมื่อเทียบกับเดือนที่ผ่านมา

ดัชนีความเชื่อมั่นผู้ประกอบการภาคการค้าและบริการ เดือนกันยายน 2558 และไตรมาสที่ 3/2558

ดัชนี TSSI ของวิสาหกิจขนาดกลางและขนาดย่อม (SMEs) ไตรมาสที่ 3/2558



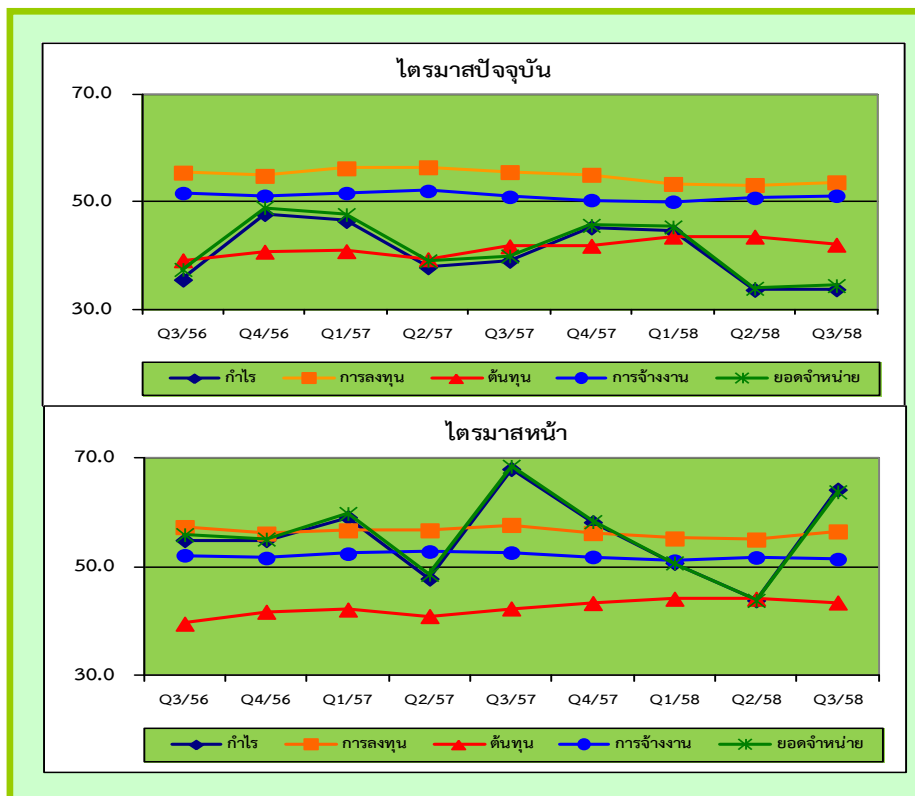
ดัชนีความเชื่อมั่นเฉลี่ยของไตรมาสที่ 1/2558 ปรับตัวลดลง อยู่ที่ระดับ 47.3 โดยปรับตัวลดลงจากองค์ประกอบด้านยอดขายหน้า การจ้างงาน ต้นทุน การลงทุน และกำไร ในส่วนของค่าดัชนีไตรมาสหน้าปรับตัวลดลงอยู่ที่ระดับ 50.4 เมื่อเทียบกับไตรมาสที่ 4/2557 ที่ผ่านมา

ปัจจัยบวกที่ส่งผลกระทบต่อค่าดัชนีความเชื่อมั่นในช่วงไตรมาสที่ 1 ได้แก่ จำนวนนักท่องเที่ยวต่างชาติเริ่มกลับเข้ามาท่องเที่ยวในประเทศไทยเพิ่มขึ้น โดยในไตรมาสที่ 1 จำนวนนักท่องเที่ยวต่างชาติที่

เดินทางเข้ามาในประเทศไทยจำนวน 7.88 ล้านคนเพิ่มขึ้นร้อยละ 23.54 เมื่อเทียบกับช่วงเดียวกันของปีก่อน และเป็นการปรับตัวเพิ่มขึ้นของจำนวนนักท่องเที่ยวต่างชาติที่เดินทางเข้ามาท่องเที่ยวในประเทศไทยเป็นไตรมาสที่ 2 ต่อเนื่องจากไตรมาสที่ 4 ของปีที่ผ่านมา หลังจากจำนวนนักท่องเที่ยวปรับตัวลดลงอย่างต่อเนื่องในช่วง 3 ไตรมาสแรกของปี 2557 อีกทั้งคณะกรรมการนโยบายการเงิน (กนง.) มีการปรับลดอัตราดอกเบี้ยนโยบายในช่วงไตรมาสที่ 1 (ในการประชุม กนง. ครั้งที่ 2/2558 วันที่ 11 มีนาคม 2558 คณะกรรมการมีมติ 4 ต่อ 3 เสียง ให้ปรับลดอัตราดอกเบี้ยนโยบายลงร้อยละ 0.25) อยู่ที่ร้อยละ 1.75 ซึ่งเป็นการดำเนินนโยบายการเงินแบบผ่อนคลายเป็นต่อเนื่องซึ่งจะมีส่วนช่วยในการกระตุ้นเศรษฐกิจของประเทศที่ฟื้นตัวช้า และเศรษฐกิจโลกที่ยังคงมีความเสี่ยงอยู่มาก รวมถึงระดับราคาต้นทุนเชื้อเพลิงทั้งราคาขายปลีกน้ำมันเบนซิน 95 และดีเซล ปรับตัวลดลง 2.60 และ 0.80 บาทต่อลิตรตามลำดับ ในส่วนการลงทุนในตลาดหลักทรัพย์ในช่วงไตรมาสที่ 1 ยังคงปรับตัวเพิ่มขึ้นได้โดยค่าดัชนีในช่วงปลายไตรมาสที่ 1 อยู่ที่ระดับ 1,505.94 ปรับตัวลดลง 8.27 จุด เมื่อเทียบกับสิ้นไตรมาสที่ผ่านมา ส่วนของ**ปัจจัยลบ**ต่อความเชื่อมั่นในช่วงไตรมาสที่ 1 ปี 2558 ประชาชนยังคงมีความกังวลในเรื่องค่าครองชีพที่ปรับตัวสูงขึ้นอย่างต่อเนื่องแม้ดัชนีราคาผู้บริโภคปรับลดลงจากระดับ 107.05 ในไตรมาสก่อนหน้า มาอยู่ที่ระดับ 106.17 ก็ตาม เนื่องจากการปรับลดดังกล่าวส่วนใหญ่เป็นผลจากการที่ระดับราคาน้ำมันเชื้อเพลิงปรับตัวลดลงเป็นหลัก ในส่วนของภาคการเกษตรหดตัวอย่างต่อเนื่องจากระดับราคาสินค้าเกษตรตกต่ำ โดยดัชนีราคาสินค้าเกษตรในช่วงไตรมาสที่ 1 อยู่ที่ระดับ 138.6 ปรับตัวลดลงร้อยละ 7.17 จากช่วงเดียวกันของปีที่ผ่านมา และเป็นการปรับตัวลดลงของดัชนีราคาสินค้าเกษตรต่อเนื่องนับตั้งแต่เดือนกุมภาพันธ์ 2557 เป็นต้นมา โดยเฉพาะอย่างยิ่งราคาข้าว ยางพารา และพืชผักผลไม้ที่ระดับราคาปรับตัวลดลงอย่างมากและต่อเนื่องเมื่อเทียบกับปีก่อนส่งผลให้รายได้เกษตรกรลดลง ในส่วนของการส่งออกในช่วงไตรมาสที่ 1 มีมูลค่า 53,365 ล้านดอลลาร์สหรัฐฯ ปรับตัวลดลงร้อยละ 4.69 เมื่อเทียบกับไตรมาสแรกของปีที่ผ่านมา หลังจากที่มีการส่งออกในช่วงไตรมาสที่ 4 ของปีที่ผ่านมาปรับตัวเพิ่มขึ้นร้อยละ 1.6 เมื่อเทียบกับช่วงเดียวกันของปีก่อน ผนวกกับค่าเงินบาทที่แข็งค่าขึ้นโดยในช่วงสิ้นไตรมาสที่ 1 ปี 2558 ค่าเงินบาทอยู่ที่ 32.648 บาทต่อดอลลาร์สหรัฐฯ แข็งค่าขึ้นจาก 32.719 บาทต่อดอลลาร์สหรัฐฯ ณ สิ้นไตรมาสที่ 4 ปี 2557

ดัชนีความเชื่อมั่นผู้ประกอบการภาคการค้าและบริการ เดือนกันยายน 2558 และไตรมาสที่ 3/2558

ดัชนี TSSI ของวิสาหกิจขนาดกลางและขนาดย่อมแยกตามองค์ประกอบของปัจจัยกำหนดค่าดัชนี ความเชื่อมั่นภาคการค้าและบริการ รายไตรมาส

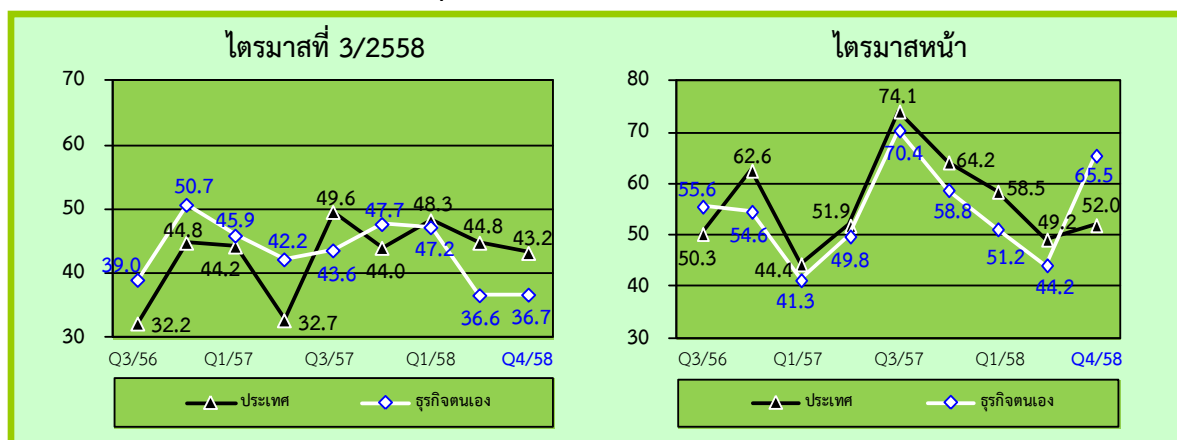


พิจารณาค่าดัชนีความเชื่อมั่นจำแนกตามองค์ประกอบ ได้แก่ กำไร การลงทุน ต้นทุน การจ้างงานและยอดจำหน่าย พบว่า ค่าดัชนีปัจจุบันอยู่ที่ระดับ 44.5 53.3 43.5 50.0 และ 45.3 ตามลำดับ โดยองค์ประกอบปรับตัวลดลง ได้แก่ ดัชนีด้านกำไร การลงทุน การจ้างงานและยอดจำหน่าย เมื่อเทียบกับค่าดัชนีความเชื่อมั่นขององค์ประกอบดังกล่าวในไตรมาสที่ผ่านมา

สำหรับค่าดัชนีไตรมาสหน้าอยู่ที่ระดับ 50.7 55.2 44.1 51.1 และ 50.7 ตามลำดับ โดยองค์ประกอบปรับตัวลดลงได้แก่ ดัชนีด้านกำไร การลงทุน การจ้างงานและยอดจำหน่าย ส่วนองค์ประกอบที่ปรับตัวเพิ่มขึ้นได้แก่ ดัชนีด้านต้นทุน เมื่อเทียบกับดัชนีภาคการค้าและบริการไตรมาสที่ผ่านมา

ดัชนีความเชื่อมั่นผู้ประกอบการภาคการค้าและบริการ เดือนกันยายน 2558 และไตรมาสที่ 3/2558

ดัชนีความเชื่อมั่นภาคการค้าและบริการต่อภาวะเศรษฐกิจประเทศ และธุรกิจตนเองของ SMEs (รายไตรมาส)



เมื่อพิจารณาค่าดัชนีความเชื่อมั่นของผู้ประกอบการวิสาหกิจขนาดกลางและขนาดย่อมภาคการค้าและบริการต่อภาวะเศรษฐกิจของประเทศในไตรมาสที่ 1/2558 ค่าดัชนีในปัจจุบันอยู่ที่ระดับ 48.3 ปรับตัวเพิ่มขึ้นจากระดับ 44.0 ในไตรมาสที่ผ่านมา และค่าดัชนีคาดการณ์ 3 เดือนข้างหน้าค่าดัชนีอยู่ที่ระดับ 58.2 ปรับตัวลดลงจากระดับ 64.2 ของค่าดัชนีคาดการณ์ในไตรมาสที่ผ่านมา สำหรับความเชื่อมั่นของผู้ประกอบการวิสาหกิจขนาดกลางและขนาดย่อมภาคการค้าและบริการที่มีต่อธุรกิจของตนเองในไตรมาสที่ 1/2558 ค่าดัชนีในปัจจุบันอยู่ที่ระดับ 47.2 ปรับตัวลดลงจากระดับ 47.7 ในไตรมาสที่ผ่านมา และค่าดัชนีคาดการณ์ 3 เดือนข้างหน้าอยู่ที่ระดับ 51.2 ปรับตัวลดลงจากระดับ 58.8 ของค่าดัชนีคาดการณ์ในไตรมาสที่ผ่านมา จากค่าดัชนีความเชื่อมั่นต่อภาวะเศรษฐกิจของประเทศและต่อธุรกิจตนเองข้างต้นสามารถพิจารณาได้ว่าผู้ประกอบการมีความเชื่อมั่นต่อเศรษฐกิจของประเทศในปัจจุบันดีขึ้น ขณะที่ต่อธุรกิจตนเองในปัจจุบันลดลง อย่างไรก็ตามค่าดัชนีดังกล่าวยังคงอยู่ในระดับต่ำกว่า 50 เมื่อเทียบกับค่าดัชนีในไตรมาสที่ผ่านมา

ดัชนีความเชื่อมั่นผู้ประกอบการภาคการค้าและบริการ เดือนกันยายน 2558 และไตรมาสที่ 3/2558

ภาคผนวก

ดัชนีความเชื่อมั่น TSSI ของวิสาหกิจขนาดกลางและขนาดย่อมต่อการประกอบธุรกิจ: ธุรกิจรายสาขา

ตารางที่ 2 แสดงค่าดัชนีความเชื่อมั่นผู้ประกอบการวิสาหกิจขนาดกลางและขนาดย่อม รายสาขา (เดือน ก.ย. 57 – ก.ย. 58)

ดัชนี สาขาธุรกิจ	ก.ย.57		ต.ค.57		พ.ย.57		ธ.ค.57		ม.ค.58		ก.พ.58		มี.ค.58		เม.ย.58		พ.ค.58		มิ.ย.58		ก.ค.58		ส.ค.58		ก.ย.58	
	C	F3	C	F3	C	F3	C	F3	C	F3	C	F3	C	F3	C	F3	C	F3	C	F3	C	F3	C	F3	C	F3
1.ภาคการค้าส่ง	47.2	55.4	49.0	58.6	47.7	57.1	49.1	54.2	49.3	50.4	42.8	52.1	60.5	58.6	44.2	50.8	46.2	50.7	43.3	50.0	43.0	54.5	46.5	53.2	44.8	54.4
1.1 สินค้าเกษตร	52.3	53.3	51.9	59.2	53.7	57.0	55.0	55.0	54.8	49.7	44.2	54.2	60.7	56.6	44.9	54.8	51.1	51.0	42.4	50.0	43.9	57.1	47.5	52.6	46.6	58.6
1.2 สินค้าอุปโภค/ บริโภค	44.0	57.7	46.4	59.8	42.7	58.5	50.2	52.7	48.5	49.0	42.3	51.8	60.3	58.9	48.2	46.2	41.6	51.4	46.2	49.5	42.9	55.0	47.3	56.7	46.6	54.2
1.3 วัสดุก่อสร้าง	46.5	54.6	49.1	56.9	46.7	55.8	41.0	54.9	44.1	52.7	41.9	50.1	60.8	59.9	39.7	52.0	46.5	49.7	41.1	50.4	42.4	51.7	44.5	50.4	40.1	49.5
2.ภาคการค้าปลีก	41.3	60.4	48.7	59.1	44.1	59.9	54.2	52.5	47.6	43.0	38.5	57.8	60.6	55.4	44.3	42.8	38.5	49.6	43.7	49.5	39.6	58.0	44.9	55.5	43.3	56.1
2.1 รถยนต์ รถจักรยานยนต์	42.2	62.0	41.3	62.4	41.3	60.8	50.0	52.9	45.8	43.3	37.4	50.4	62.4	56.5	38.8	47.9	41.1	50.9	39.5	50.6	42.2	54.2	41.4	51.1	39.0	55.6
2.2 ร้านค้าปลีก (สมัยใหม่)	44.5	60.2	51.9	60.4	44.6	59.5	60.2	52.7	49.5	42.4	38.4	62.9	58.5	54.2	46.3	40.7	37.8	49.8	45.8	49.3	38.7	60.7	44.5	60.2	46.9	56.4
2.3 ร้านค้าปลีก (ดั้งเดิม)	41.0	56.8	47.6	56.3	45.1	56.9	49.6	52.1	46.2	44.1	40.1	56.9	58.1	56.5	45.7	42.6	39.2	48.3	44.8	47.9	39.4	54.9	43.6	54.4	44.0	53.0
2.4 สถานีบริการน้ำมัน	36.7	65.6	57.9	58.8	45.8	65.0	63.2	52.6	50.8	40.7	36.8	64.8	65.8	53.2	47.0	38.6	34.7	50.3	45.6	51.5	37.5	66.4	53.2	58.6	44.1	62.1
3.ภาคบริการ	41.7	58.1	51.0	56.2	46.7	57.6	54.8	53.3	50.3	44.7	41.2	56.8	60.7	54.9	46.7	42.4	39.0	48.4	43.8	49.9	38.5	57.1	45.6	55.3	43.6	55.1
3.1 การก่อสร้าง	47.1	52.9	54.8	51.6	51.3	53.6	41.8	58.2	44.0	57.2	47.2	53.7	57.9	57.6	40.0	56.6	53.2	50.5	39.2	51.3	45.3	57.0	45.7	52.3	42.2	51.3
3.2 กิจกรรม อสังหาริมทรัพย์	46.6	53.2	45.1	54.4	46.5	52.2	52.2	52.2	48.0	47.0	46.1	51.5	56.0	53.8	48.7	45.7	46.2	48.8	47.0	48.5	44.2	50.8	46.9	50.5	43.6	50.5
3.3 บริการด้านสุขภาพ/ ความงาม	43.4	56.0	49.3	55.1	43.9	58.2	56.2	52.2	45.8	44.8	40.6	55.8	57.3	53.2	43.3	45.7	37.5	50.0	41.5	49.0	38.0	51.1	43.6	51.1	42.4	52.0
3.4 การท่องเที่ยว	39.8	60.0	53.6	56.6	49.8	60.2	59.9	53.5	54.0	43.3	41.5	60.4	63.5	53.8	48.2	38.0	36.2	47.6	41.8	53.3	33.6	61.6	43.3	59.3	42.1	59.6
3.5 สันทนาการ วัฒนธรรม การศึกษา	42.2	59.6	54.2	52.9	50.2	55.4	50.4	55.6	50.9	45.8	42.5	56.0	60.4	54.7	48.2	40.6	36.9	47.1	46.9	48.5	41.3	58.1	43.1	57.3	49.4	50.9
3.6 ด้านการขนส่ง (สินค้า)	39.2	63.4	48.1	62.3	46.2	61.4	60.0	54.9	55.3	39.8	37.5	61.3	64.6	52.9	47.6	33.7	33.1	48.2	45.1	50.2	32.0	62.9	44.8	63.0	44.6	58.0
3.7 ด้านการขนส่ง (มวลชน)	39.1	64.4	51.7	66.0	46.7	62.2	60.6	57.1	56.2	40.0	37.8	66.7	66.8	52.2	50.0	31.4	31.4	48.9	49.4	54.0	32.7	68.1	49.4	67.1	49.2	58.4
3.8 โรงแรม/เกสต์เฮาส์/ บังกะโล	39.0	57.0	47.0	58.8	44.1	56.4	56.7	49.3	52.3	41.0	40.5	53.1	62.6	57.4	50.0	40.4	36.7	46.3	41.9	47.0	37.8	53.5	43.2	53.6	41.2	56.6
3.9 ร้านอาหาร/ กภัตตาคาร	38.5	60.5	57.1	51.9	44.3	61.4	58.0	50.6	49.2	43.0	36.7	59.0	60.1	56.0	45.2	43.0	36.0	49.2	44.6	50.6	37.5	59.1	51.9	52.2	41.7	59.6

** C = เดือนปัจจุบัน, F3 = คاعدการณ์ 3 เดือนข้างหน้า

เมื่อพิจารณาค่าดัชนีความเชื่อมั่นแยกตามสาขา พบว่า สาขาธุรกิจปรับตัวเพิ่มขึ้นในทุกภาคธุรกิจ โดยภาคการค้าส่งสาขาธุรกิจที่มีความเชื่อมั่นเพิ่มขึ้นสูง ได้แก่ คำส่งสินค้าเกษตร สินค้าอุปโภค/บริโภค และวัสดุก่อสร้าง ภาคการค้าปลีก ได้แก่ สถานีบริการน้ำมัน ร้านค้าปลีกสมัยใหม่และดั้งเดิม ส่วนภาคบริการ ได้แก่ การท่องเที่ยว ด้านการขนส่ง เป็นต้น อย่างไรก็ตามค่าดัชนีความเชื่อมั่นคاعدการณ์ 3 เดือน พบว่า ภาคการค้าส่ง ภาคการค้าปลีก และภาคบริการ มีแนวโน้มความเชื่อมั่นลดลง

ดัชนีความเชื่อมั่นผู้ประกอบการภาคการค้าและบริการ เดือนกันยายน 2558 และไตรมาสที่ 3/2558

ปัจจัยต่าง ๆ ที่ส่งผลกระทบต่อกิจการเดือนกันยายน 2558

ตารางที่ 3 แสดงระดับคะแนนของปัจจัยต่างๆ ที่ส่งผลกระทบต่อกิจการ

ปัจจัยที่มีผลกระทบต่อกิจการ	ระดับคะแนนแสดงผลกระทบของปัจจัยต่างๆ (0 = ไม่มีผลกระทบ, 1 = น้อย, 2 = ปานกลาง, 3 = มาก)															
	ภาคการค้าส่ง			ภาคการค้าปลีก				ภาคการบริการ								
	1.1	1.2	1.3	2.1	2.2	2.3	2.4	3.1	3.2	3.3	3.4	3.5	3.6	3.7	3.8	3.9
* สาขาธุรกิจ																
1. ผลกระทบจากระดับราคาน้ำมันและค่าขนส่ง	2.18	1.78	2.08	1.69	1.47	1.69	1.79	1.61	1.30	1.03	1.53	1.09	1.89	1.44	1.58	1.59
2. ผลกระทบจากภาวะเศรษฐกิจในประเทศและอำนาจซื้อของประชาชน	2.51	2.34	2.57	2.32	2.15	2.29	2.05	2.19	2.40	2.17	2.15	1.94	2.11	2.34	2.24	1.76
3. ผลกระทบจากการแข่งขันในตลาด	2.52	2.60	2.72	2.78	2.82	2.74	2.91	2.92	2.87	2.76	3.00	2.73	2.98	2.82	2.81	2.92
4. ผลกระทบจากการหดตัวของความต้องการสินค้าและบริการ	1.88	2.28	2.51	2.40	2.10	2.19	2.13	2.27	2.50	2.30	2.34	1.89	2.34	2.34	2.31	1.89
5. ผลกระทบจากสถานการณ์ภัยแล้งต่อกิจการ	1.00	1.13	0.95	0.93	0.92	0.99	0.93	0.80	0.80	0.88	1.00	0.75	1.04	0.88	0.91	0.89
6. ผลกระทบจากมาตรการกระตุ้นเศรษฐกิจในด้านต่างๆ ของรัฐบาลต่อกิจการ	1.01	1.42	1.35	1.56	1.57	1.41	1.86	1.71	1.28	1.30	2.04	1.47	1.96	1.62	1.48	1.65
7. ผลกระทบจากการแข็งค่าและความผันผวนของค่าเงินบาท	0.49	0.86	1.00	0.55	0.26	0.60	0.33	0.31	0.23	0.35	0.47	0.17	0.59	0.57	0.36	0.00

- สาขาธุรกิจประเภทต่างๆ ดูได้จาก ตารางที่ 2

เมื่อพิจารณาปัจจัยต่างๆ ที่ส่งผลกระทบต่อผู้ประกอบการวิสาหกิจขนาดกลางและขนาดย่อม โดยรวมภาคการค้าและบริการทั้งในปัจจุบันและคาดการณ์ 3 เดือนข้างหน้าของเดือนสิงหาคม 2558 ผู้ประกอบการส่วนใหญ่มองว่า ปัจจัยที่ส่งผลกระทบต่อกิจการในระดับสูงที่สุด ได้แก่ ผลกระทบจากการแข่งขันในตลาด รองลงมาได้แก่ ผลกระทบจากภาวะเศรษฐกิจของประเทศและอำนาจซื้อของประชาชน ผลกระทบจากการหดตัวของความต้องการสินค้าและบริการ และผลกระทบจากระดับราคาน้ำมันและค่าขนส่ง ในส่วนของผลกระทบจากมาตรการกระตุ้นเศรษฐกิจของภาครัฐผู้ประกอบการมองว่าส่งผลกระทบต่อกิจการในระดับที่ใกล้เคียงกับเดือนที่ผ่านมา ขณะที่ผลกระทบจากสถานการณ์ภัยแล้งต่อกิจการและผลกระทบจากความผันผวนของค่าเงินบาท ผู้ประกอบการมองว่าส่งผลกระทบต่อกิจการในระดับที่ไม่มากนักและส่งผลกระทบต่อกิจการในระดับที่ลดลงเมื่อเทียบกับเดือนที่ผ่านมา